

**ОСОБЕННОСТИ ПРОВЕДЕНИЯ  
ГОСУДАРСТВЕННОЙ ИТОГОВОЙ АТТЕСТАЦИИ  
ПО ОБРАЗОВАТЕЛЬНЫМ ПРОГРАММАМ  
СРЕДНЕГО ОБЩЕГО ОБРАЗОВАНИЯ  
В 2018 УЧЕБНОМ ГОДУ**



# НОРМАТИВНОЕ ОБЕСПЕЧЕНИЕ

- Федеральный закон от 29.12.2012 N 273-ФЗ (ред. от 21.07.2014) "Об образовании в Российской Федерации»;
- Приказ Минобрнауки России от 26.12.2013 №1400 «Об утверждении Порядка проведения государственной итоговой аттестации по образовательным программам среднего общего образования» с изменениями и дополнениями от 8 апреля, 15 мая, 5 августа 2014 г., 16 января, 7 июля, 24 ноября 2015 г., 24 марта, 23 августа 2016 г., 9 января 2017 г.
- Приказ Минобрнауки России от 10.11.2017 N 1099 "Об утверждении единого расписания и продолжительности проведения единого государственного экзамена по каждому учебному предмету, перечня средств обучения и воспитания, используемых при его проведении в 2018 году»;
- Приказ Минобрнауки России от 10.11.2017 N 1098 «Об утверждении единого расписания и продолжительности проведения государственного выпускного экзамена по образовательным программам основного общего и среднего общего образования по каждому учебному предмету, перечня средств обучения и воспитания, используемых при его проведении в 2018 году».

# ФОРМЫ ПРОВЕДЕНИЯ ГИА

- **Единый государственный экзамен (ЕГЭ),**  
с использованием КИМ.
- **Государственный выпускной экзамен (ГВЭ),**  
с использованием текстов, тем, заданий, билетов - для обучающихся с ОВЗ или инвалидов, для обучающихся по образовательным программам среднего общего образования в специальных учебно-воспитательных учреждениях закрытого типа, а также в учреждениях, исполняющих наказание в виде лишения свободы.

# Сроки и места подачи заявлений

- для выпускников образовательных организаций текущего года - по месту обучения;
- для обучающихся, получающих среднее общее образование в рамках освоения образовательных программ среднего профессионального образования – по месту обучения;
- для выпускников прошлых лет, не прошедших государственную итоговую аттестацию и не получивших документ государственного образца о среднем общем образовании – образовательные организации, в которых они были допущены в установленном порядке к государственной итоговой аттестации;

# Сроки и места подачи заявлений

- для выпускников образовательных организаций текущего года - по месту обучения;
- для обучающихся, получающих среднее общее образование в рамках освоения образовательных программ среднего профессионального образования – по месту обучения;
- для выпускников прошлых лет, не прошедших государственную итоговую аттестацию и не получивших документ государственного образца о среднем общем образовании – образовательные организации, в которых они были допущены в установленном порядке к государственной итоговой аттестации;

# Сроки и места подачи заявлений

- для выпускников прошлых лет, имеющих документ государственного образца о среднем общем, начальном профессиональном и среднем профессиональном образовании, лица, завершившие освоение образовательных программ в иностранных образовательных организациях - в органы местного самоуправления, осуществляющих управление в сфере образования, по месту регистрации (или среднего (полного) общего образования - для лиц, получивших документ об образовании до 1 сентября 2013 года.

# Сроки и места подачи заявлений

- Заявление подается **до 1 февраля 2018 года включительно**.
- После 1 февраля изменить выбор предметов можно только при наличии уважительных причин, подтвержденных документально, не позднее чем за две недели до начала соответствующих экзаменов.
- Решение об изменении выбора предметов принимает председатель ГЭК.



# ГИА ВЫПУСКНИКОВ 11-Х КЛАССОВ В 2018 ГОДУ

Выпускники 11 классов сдают следующие предметы:

## **Обязательные:**

- Русский язык (ЕГЭ и ГВЭ)
- Математика (базовый уровень - для аттестата или профильный уровень – для вузов) - (ЕГЭ)
- Математика (ГВЭ)

**По выбору (ЕГЭ и ГВЭ):** литература, физика, химия, биология, география, история, обществознание, иностранные языки (английский, немецкий, французский, испанский - письменно и устно), информатика и ИКТ.



# ДОПУСК К ГОСУДАРСТВЕННОЙ ИТОГОВОЙ АТТЕСТАЦИИ

Согласно Порядку проведения государственной итоговой аттестации по образовательным программам основного общего образования к ГИА допускаются обучающиеся, не имеющие академической задолженности, в том числе за итоговое сочинение (изложение), и в полном объеме выполнившие учебный план или индивидуальный учебный план (имеющие годовые отметки по всем учебным предметам учебного плана за каждый год обучения по образовательным программам среднего общего образования не ниже удовлетворительных).

Выбранные обучающимся уровень ЕГЭ по математике, форма (формы) ГИА, материально-технические условия (при необходимости) указываются в заявлении.

# НОВОВВЕДЕНИЯ ЕГЭ 2018

- Печатание КИМ в аудиториях во всех ППЭ региона.
- Печатание бланков ответов в аудиториях. Бланки ответов черно-белые.
- Сканирование работ в ППЭ.

## Печать ЭМ в ППЭ

**Содержание индивидуального комплекта участника ЕГЭ**

Каждый индивидуальный комплект из РУССКОГО ЯЗЫКА

**Выступление на выпускном работ**

На выполнение экзаменационной работы по русскому языку дано 3 часа 30 минут. Работа состоит из 3 частей.

**Часть 1** включает 31 задание (А1 – А31). К каждому из них даны 4 варианта ответа, из которых только один правильный.

**Часть 2** включает от 6 заданий (В1 – В6). Ответы к этим заданиям на задания оформляются самостоятельно.

**Часть 3** включает на выбор задание (С1) и предлагается собой написать выпускную работу по теме (заглавию).

Следует написать ответ в том порядке, в котором они даны. Для выполнения задания требуется чтение, которое не требует выписки цитат, но требуется к сокращению. Если после выполнения этой работы у вас останется время, вы можете вернуться к предыдущим заданиям.

Приведенный ответ и выполнение от сложности задания могут выполняться одним или несколькими бланками. Бланки, полученные вами на все экзаменационные задания, пронумерованы. Распечатать материалы вам нужно только заданой и выбрать для задания больше бланков.

**Живые удачи!**

Каждый индивидуальный комплект из РУССКОГО ЯЗЫКА

**Часть 1**

Для выполнения задания этой части и бланк ответов № 1 вы должны использовать один бланк (А1 – А31) независимо от того, сколько заданий вы выполните.

**А1** В каком слове при произношении происходит смена гласных слогов?

1) миссия 2) мисия 3) миссионный 4) миссия

**А2** В каком слове верно выделена буква, обозначающая ударный гласный звук?

1) миссия 2) миссия 3) миссия 4) миссия

**А3** В каком предложении вместо слова **ИЗДАТЕЛЬ** можно употребить **ИЗДАТЕЛЬСТВО**?

1) На месте **ИЗДАТЕЛЯ** глава часто выполняет разные функции, которые выполняются прикладом.

2) Служба **ИЗДАТЕЛЯ** контролирует работу студентов школьной или университетской библиотеки.

3) Издательство отвечает за качество издания книги с **ИЗДАТЕЛЕМ** ответственности.

4) **ИЗДАТЕЛЬ** отвечает за качество работы и выполнение всех заказов, которые приходят в издательство.

**А4** Укажите порядок с помощью цифр в алфавитном порядке слова.

1) миссия миссия 2) миссия миссия 3) миссия миссия 4) миссия миссия

**А5** Укажите грамматически правильное предложение.



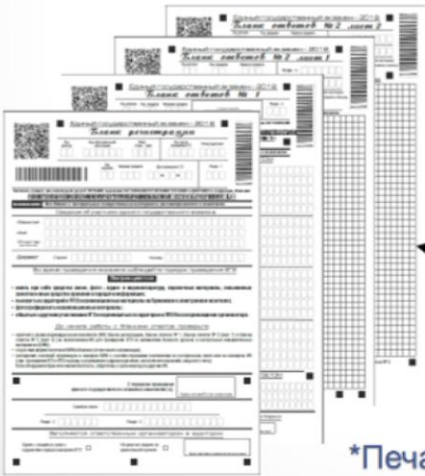
**Решите задачу.**

1) Ученик получил оценку 4,5 за работу.

2) Ученик получил оценку 4,5 за работу.

3) Ученик получил оценку 4,5 за работу.

4) Ученик получил оценку 4,5 за работу.



**\*Печать ДБО в штабе ППЭ**

# НОВОВВЕДЕНИЯ ЕГЭ 2018

## Ведомость 12-04-МАШ

Форма ПГО 12-04

(регион) (код МСУ) (код ПГО) (номер аудитории) (предмет) (дата экзамена - месяц - год)

 **ВЕДОМОСТЬ УЧЕТА ВРЕМЕНИ ОТСУТСТВИЯ УЧАСТНИКОВ ГИА В АУДИТОРИИ** стр.

№	Фамилия И.О.	Номер бланка регистрации	покинул аудиторию (размет)	вернулся в аудиторию (размет)
1			:	:
2			:	:
3			:	:
4			:	:
5			:	:
6			:	:
7			:	:
8			:	:
9			:	:
10			:	:
11			:	:
12			:	:
13			:	:
14			:	:
15			:	:
16			:	:
17			:	:
18			:	:
19			:	:
20			:	:

Организатор(ы) в аудитории

(подпись)  (И.О.)  (подпись) (ответственный)

(подпись)  (И.О.)  (подпись) (ответственный)

 2140000000030



# НОВОВВЕДЕНИЯ ЕГЭ 2018

Предмет	Изменения в КИМ ЕГЭ
Биология География История Математика	Изменений нет
Ин. языки	Изменений структуры и содержания нет. Уточнены критерии оценивания выполнения заданий 39 и 40
Информатика	<p>1) изменения структуры КИМ отсутствуют. В задании 25 убрана возможность написания алгоритма на естественном языке в связи не востребованностью этой возможности участниками экзамена.</p> <p>2) примеры текстов программ и их фрагментов в условиях заданий 8, 11, 19, 20, 21, 24 и 25 программы на языке Си заменены на примеры на языке C++, как значительно более актуальном и распространенном.</p>
Литература	<p>1) Уточнены требования к выполнению заданий 9 и 16 (отменено требование обосновать выбор примера для сопоставления).</p> <p>2) Введена четвертая тема сочинения (17.4).</p> <p>3) Полностью переработаны критерии оценивания выполнения заданий с развернутым ответом (8, 9, 15, 16, 17).</p> <p>4) Максимальный балл за всю работу увеличен с 42 до 57 баллов.</p>
Обществознание	<p>1) Переработана система оценивания задания 28.</p> <p>2) Детализирована формулировка задания 29 и изменена система его оценивания.</p> <p>3) Максимальный первичный балл за выполнение всей работы увеличен с 62 до 64.</p>
Русский язык	<p>1) В экзаменационную работу включено задание базового уровня (№20), проверяющее знание лексических норм современного русского литературного языка.</p> <p>2) Максимальный первичный балл за выполнение всей работы увеличен с 57 до 58.</p>
Физика	<p>1) В часть 1 добавлено одно задание базового уровня (№24), проверяющее элементы астрофизики.</p> <p>2) Максимальный первичный балл за выполнение всей работы увеличен с 50 до 52 баллов.</p>
Химия	Добавлено одно задание (№30) высокого уровня с развернутым ответом. За счет изменения балльности заданий части 1 максимальный первичный балл за выполнение всей работы остался без изменений (60).

# ОСОБЕННОСТИ ГВЭ 2018

## Бланки ГВЭ

### Содержание индивидуального комплекта участника ГВЭ

The image displays three components of the GVE 2018 kit:

- БЛАНК РЕГИСТРАЦИИ (Registration Form):** A form for personal data entry, including fields for name, ID, and a 12-digit identification number (1234567). It includes instructions for filling out the form and a section for the responsible organizer's signature.
- БЛАНК ОТВЕТОВ (Answer Sheet):** A grid for recording answers, with a header for the identification number (1234567) and a grid of 10 columns and 20 rows.
- Часть 1 (Part 1):** A sample question card with a text prompt and four multiple-choice options (A1, A2, A3, A4).

при выполнении каждой из этих частей в бланке ответов № 1 для каждого вопроса указать номер задания (A1 - A10) и поставить знак «х» в клеточку, номер которой соответствует номеру выбранного вами ответа.

- A1 В каком слове при произношении происходит изменение согласных букв?  
1) коньский 2) коньсь 3) коньскийй 4) коньск
- A2 В каком слове верно выделена буква, обозначающая ударный согласный звук?  
1) арбаАль 2) арбаА 3) арбаАа 4) арбаАь
- A3 В каком предложении вместо слова ВООДЫЙ нужно употребить ВОДОУСЛАБИТЕЛЬ?  
1) На месте ВООДЫЙ в саду часто возникает вредная биологическая форма, которая постепенно превращает листья.  
2) Со временем ВООДЫЙ поверхность воды становится зеленой или красноватой и ней выделяется вредная для человека биологическая форма.  
3) Наполнение водопровода или бассейна холодной водой с ВООДЫЙ слабее.  
4) ВООДЫЙ стокан - горькая ягода и название места горной, куда она падает сверху в высокие дни.
- A4 Укажите пример с ошибкой в образовании формы слова.  
1) много лет детства  
2) несколько человек  
3) чудовищный абрис  
4) здравые абисы
- A5 Укажите грамматически правильное предложение с предлогом.  
**Грамматически правильное предложение.**  
1) крестьяне учились речей молчать.  
2) Большая парочка вылет географические факторы.  
3) улетелось лесом лопаты.  
4) порочным предельность порочности и выкорды.



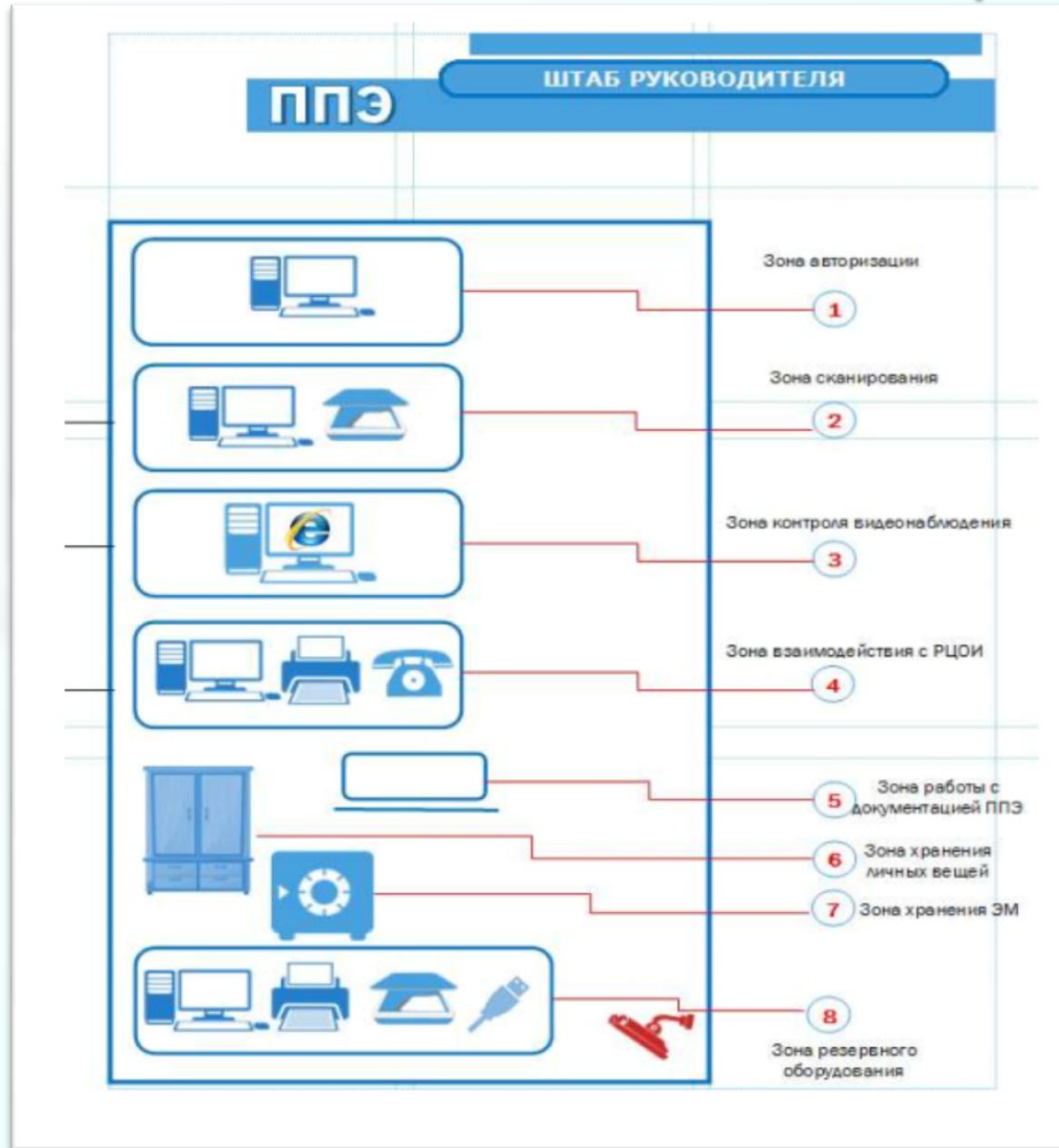




# ДЕЙСТВИЯ, ВЛИЯЮЩИЕ НА ОБРАБОТКУ БЛАНКОВ

- Ксерокопирование бланков вместо распечатки индивидуальных бланков;
- Ошибки при переносе отметок с копий в оригиналы бланков регистрации;
- Низкое качество сканирования изображений бланков;
- Неполное сканирование бланков работ.

# РЕКОМЕНДОВАННАЯ СХЕМА ОРГАНИЗАЦИИ ШТАБА ППЭ (с применением технологии печати и сканирования ЭМ)



# СРОКИ ПРОВЕДЕНИЯ ГИА-11

## Досрочный этап:

- 21 марта (среда) – география, информатика и информационно-коммуникационные технологии (ИКТ);
- 23 марта (пятница) – русский язык;
- 26 марта (понедельник) – история, химия;
- 28 марта (среда) – иностранные языки (английский, французский, немецкий, испанский) (раздел «Говорение»);
- 30 марта (пятница) – ЕГЭ по математике базового уровня, ЕГЭ по математике профильного уровня;
- 2 апреля (понедельник) – иностранные языки (английский, французский, немецкий, испанский) (кроме раздела «Говорение»), биология, физика;
- 4 апреля (среда) – обществознание, литература;
- 6 апреля (пятница) – география, химия, информатика и информационно-коммуникационные технологии (ИКТ), иностранные языки (английский, французский, немецкий, испанский) (раздел «Говорение»), история;
- 9 апреля (понедельник) – иностранные языки (английский, французский, немецкий, испанский) (кроме раздела «Говорение»), литература, физика, обществознание, биология;
- 11 апреля (среда) – русский язык, ЕГЭ по математике базового уровня, ЕГЭ по математике профильного уровня.

# СРОКИ ПРОВЕДЕНИЯ ГИА-11

## Основной этап:

- 28 мая (понедельник) – география, информатика и информационно-коммуникационные технологии (ИКТ);
- 30 мая (среда) – ЕГЭ по математике базового уровня;
- 1 июня (пятница) – ЕГЭ по математике профильного уровня;
- 4 июня (понедельник) – химия, история;
- 6 июня (среда) – русский язык;
- 9 июня (суббота) – иностранные языки (английский, французский, немецкий, испанский) (раздел «Говорение»);
- 13 июня (среда) – иностранные языки (английский, французский, немецкий, испанский) (раздел «Говорение»);
- 14 июня (четверг) – обществознание;
- 18 июня (понедельник) – биология, иностранные языки (английский, французский, немецкий, испанский) (кроме раздела «Говорение»);
- 20 июня (среда) – литература, физика;

# СРОКИ ПРОВЕДЕНИЯ ГИА-11

## Основной этап:

- 22 июня (пятница) – география, информатика и информационно-коммуникационные технологии (ИКТ);
- 25 июня (понедельник) – ЕГЭ по математике базового уровня, ЕГЭ по математике профильного уровня;
- 26 июня (вторник) – русский язык;
- 27 июня (среда) – химия, история, биология, иностранные языки (английский, французский, немецкий, испанский) (кроме раздела «Говорение»);
- 28 июня (четверг) – литература, физика, обществознание;
- 29 июня (пятница) – иностранные языки (английский, французский, немецкий, испанский) (раздел «Говорение»);
- 2 июля (понедельник) – по всем учебным предметам;

# СРОКИ ПРОВЕДЕНИЯ ГИА-11

## **Дополнительный этап:**

- 4 сентября (вторник) – русский язык;
- 7 сентября (пятница) – ЕГЭ по математике базового уровня;
- 15 сентября (суббота) – ЕГЭ по математике базового уровня, русский язык.

ЦЕНТР ОЦЕНКИ  
КАЧЕСТВА ОБРАЗОВАНИЯ  
КИРОВСКОЙ ОБЛАСТИ

# ПРОЦЕДУРА ЭКЗАМЕНА

Для проведения ГИА предусматривается единое расписание экзаменов.

- В день экзамена участник ЕГЭ прибывает в ППЭ не позднее 9.15 по местному времени;
- Время начала ОГЭ по всем общеобразовательным предметам 10.00 часов по местному времени;
- На подготовительные мероприятия (проведение инструктажа, заполнение области регистрации бланков ЕГЭ и др.) выделяется время до 30 минут, которое не включается в продолжительность выполнения экзаменационной работы



# ДЕЙСТВИЯ УЧАСТНИКОВ ОГЭ ПРИ ПОДГОТОВКЕ И ПРОВЕДЕНИИ ЭКЗАМЕНОВ

- В ППЭ выпускник обязан предоставить паспорт и пропуск.
- С собой иметь черную **гелевую ручку**, дополнительные устройства и материалы, используемые по отдельным предметам, в соответствии с перечнем, ежегодно утверждаемым приказом Министерства образования и науки Российской Федерации.

ЦЕНТР ОЦЕНКИ  
КАЧЕСТВА ОБРАЗОВАНИЯ  
КИРОВСКОЙ ОБЛАСТИ

## В ППЭ

- Участник ОГЭ должен занять место, указанное организатором. Меняться местами без указания организаторов запрещено.
- На рабочем месте может находиться только паспорт, пропуск на ОГЭ, ручка и разрешенные для использования дополнительные материалы.
- Лишние вещи в аудитории располагаются на специально выделенном для этого столе.
- Пользоваться мобильным телефоном на территории ППЭ запрещено. Выпускник, у которого обнаружен телефон, удаляется с экзамена.

# АПЕЛЛЯЦИЯ

- По процедуре проведения экзамена – в день проведения экзамена до выхода из ППЭ уполномоченному представителю ГЭК.
- По итогам экзамена (результаты проверки 2 части ) - в течение двух рабочих дней после официального объявления результатов экзамена, руководителю образовательного учреждения.

ЦЕНТР ОЦЕНКИ  
КАЧЕСТВА ОБРАЗОВАНИЯ  
КИРОВСКОЙ ОБЛАСТИ

# ИСПОЛЬЗОВАНИЕ ТЕХНОЛОГИИ ПЕЧАТИ КИМ

## Техническая подготовка ППЭ

*Участники: технический специалист*

- За 4-5 календарных дней до проведения экзамена технический специалист должен провести техническую подготовку ППЭ и передать статус о завершении технической подготовки в систему мониторинга готовности ППЭ с помощью рабочей станции в штабе ППЭ.
- Техническая подготовка должна быть завершена за 2 календарных дня до проведения экзамена.

# ИСПОЛЬЗОВАНИЕ ТЕХНОЛОГИИ ПЕЧАТИ КИМ

## Контроль технической готовности ППЭ

*Участники: Члены ГЭК, руководитель ППЭ, технический специалист*

Не позднее чем за один день до проведения экзамена члены ГЭК должны осуществить контроль технической готовности ППЭ при участии технического специалиста, а именно:

- проконтролировать качество тестовой печати ЭМ на всех рабочих станциях печати в каждой аудитории;
- проверить средства криптозащиты с использованием токена члена ГЭК на всех рабочих станциях печати в каждой аудитории;
- подписать протокол технической готовности аудитории (форма ППЭ-01-01) и сохранить на флеш-накопитель электронный акт технической готовности для передачи в систему мониторинга готовности ППЭ на всех рабочих станциях печати в каждой аудитории.

# ИСПОЛЬЗОВАНИЕ ТЕХНОЛОГИИ ПЕЧАТИ КИМ

## Проведение экзамена в ППЭ

*Участники: руководитель ППЭ*

В день экзамена руководитель ППЭ должен убедиться в надлежащем функционировании системы видеонаблюдения в штабе и аудиториях ППЭ:

- Обзор все рабочих мест участников экзамена;
- Отображение компьютера и принтера, на котором будет осуществляться печать ЭМ, камерами видеонаблюдения;
- Хорошо видимый на мониторе ПАК номер аудитории (с обеих камер видеонаблюдения)
- Хорошо видимый на мониторе ПАК номера мест участников экзамена.

# ИСПОЛЬЗОВАНИЕ ТЕХНОЛОГИИ ПЕЧАТИ КИМ

## Проведение экзамена в ППЭ

*Участники: члены ГЭК, руководитель ППЭ, технические специалисты*

- В день проведения экзамена не позднее 07.30 по местному времени члены ГЭК доставляют ЭМ в ППЭ и передают их руководителю ППЭ.
- Член ГЭК должен прибыть в ППЭ с токеном члена ГЭК.
- В 9 часов 30 минут по местному времени в штабе ППЭ на рабочей станции, подключенной к информационно-телекоммуникационной сети «Интернет», член ГЭК, используя свой токен, получает с помощью специализированного программного обеспечения ключ доступа к КИМ, технический специалист ППЭ записывает его на обычный флеш-накопитель.



# ИСПОЛЬЗОВАНИЕ ТЕХНОЛОГИИ ПЕЧАТИ КИМ

## Проведение экзамена в ППЭ

*Участники: члены ГЭК, технические специалисты*

- Член ГЭК с помощью технического специалиста авторизует ключ доступа к ЭМ в специализированное программное обеспечение печати (далее – Станция печати) во всех аудиториях;
- В случае большого количества аудиторий в ППЭ, необходимо заранее предусмотреть маршрут обхода аудиторий.

# ИСПОЛЬЗОВАНИЕ ТЕХНОЛОГИИ ПЕЧАТИ КИМ

## Проведение экзамена в ППЭ

*Участники: организаторы ППЭ, технические специалисты*

- Не ранее 10:00 по местному времени организатор в аудитории, ответственный за печать ЭМ, извлекает из доставочного пакета компакт-диск с электронными ЭМ, устанавливает его в CD привод Станции печати, вводит количество ИК для печати и запускает процедуру расшифровки ЭМ (фиксирует дату и время вскрытия в форме ППЭ-05-02 «Протокол проведения ГИА в аудитории»).
- Организатор в аудитории, ответственный за печать ИК, выполняет печать ИК с компакт-диска, контролируя качество печати и комплектность напечатанных ИК.

# ИСПОЛЬЗОВАНИЕ ТЕХНОЛОГИИ ПЕЧАТИ КИМ

## Проведение экзамена в ППЭ

*Участники: организаторы в аудитории*

Комплектность ИК включает в себя:

1. Бланк регистрации;
2. Бланк ответов №1;
3. Бланк ответов №2 (лист 1);
4. Бланк ответов №2 (лист 2);
5. Контрольно-измерительные материалы;
6. Контрольный лист (с указанием кода бланка регистрации и номера КИМ);

# ИСПОЛЬЗОВАНИЕ ТЕХНОЛОГИИ ПЕЧАТИ КИМ

## Проведение экзамена в ППЭ

*Участники: руководитель ППЭ и организаторы в аудитории*

- В случае некачественной печати ИК (ошибка работы принтера, замятие бумаги и т.п.), данный комплект помечается как испорченный (бракованный). Индивидуальный комплект участника экзамена печатается заново.
- После объявления начала экзамена организатор в аудитории, ответственный за печать ИК, сообщает организатору вне аудитории информацию о завершении печати ИК и успешном начале экзамена.
- Руководитель ППЭ после получения информации о завершении печати ИК во всех аудиториях передает статус об успешном начале экзаменов в систему мониторинга готовности ППЭ с помощью рабочей станции в штабе ППЭ.

# ИСПОЛЬЗОВАНИЕ ТЕХНОЛОГИИ ПЕЧАТИ КИМ

## Проведение экзамена в ППЭ

*Участники: организаторы в ППЭ*

После окончания времени выполнения экзаменационной работы организатор в аудитории упаковывает экзаменационные материалы и передает их в штаб, для последующего сканирования

ЦЕНТР ОЦЕНКИ  
КАЧЕСТВА ОБРАЗОВАНИЯ  
КИРОВСКОЙ ОБЛАСТИ

# ИСПОЛЬЗОВАНИЕ ТЕХНОЛОГИИ ПЕЧАТИ КИМ

## Проведение экзамена в ППЭ

*Участники: члены ГЭК, руководитель ППЭ, технический специалист*

Руководитель при участии члена ГЭК с помощью станции сканирования сканирует машиночитаемые формы, бланки участников экзамена для последующей передачи в РЦОИ.

**Внимание!** Передача ЭМ завершается после уведомления от технических специалистов РЦОИ о надлежащем качестве сканирования и полной комплектации передаваемых ЭМ.

# Контактная информация

Директор КОГАУ ЦОКО – **Шалагинов Николай Леонидович**,  
тел.: 8(8332) 71-44-01

Заместитель директора – начальник отдела итоговой аттестации  
выпускников – **Маренина Галина Леонидовна**,  
тел.: 8(8332) 71-44-06

Заместитель директора – **Шульга Владимир Андреевич**,  
тел.: 8(8332) 21-73-01

Электронная почта: [ege@ege.kirov.ru](mailto:ege@ege.kirov.ru)